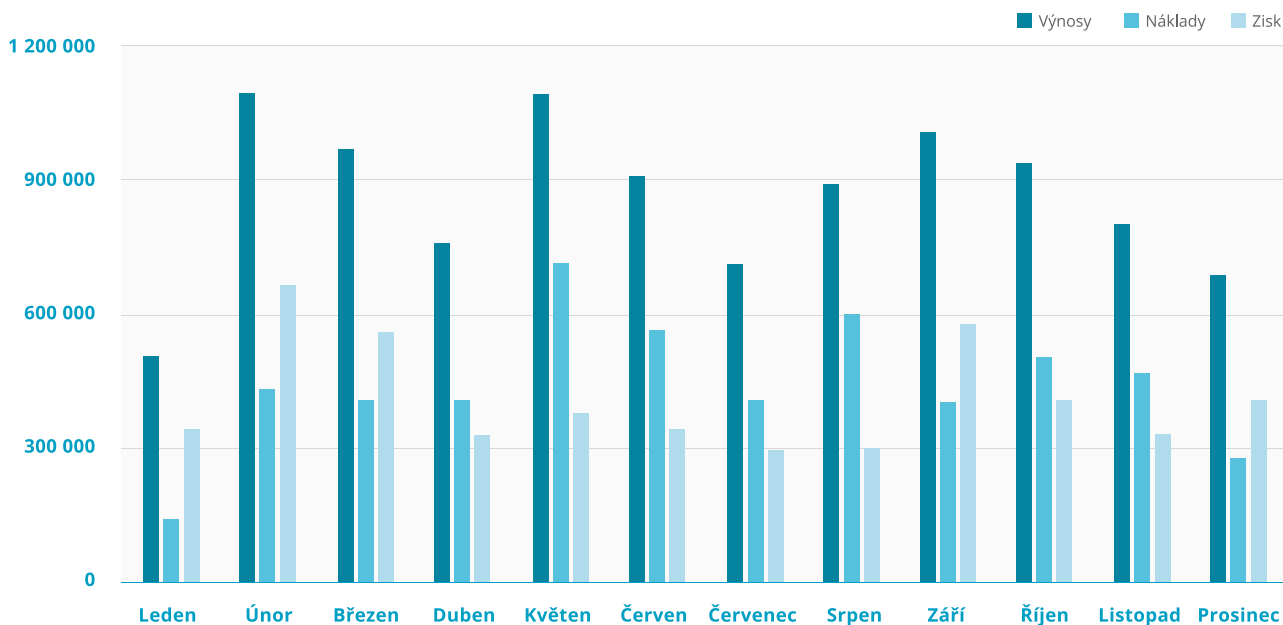


VÝSLEDEK FIRMY ZA ROK 2013

Výnosy	Náklady	Zisk	Zisk v %	Měsíc
500 389	155 350	345 039	69	Leden
1 078 864	431 749	647 115	60	Únor
956 567	398 567	558 000	58	Březen
745 689	412 565	333 124	45	Duben
1 080 543	701 342	379 201	35	Květen
913 980	561 230	352 750	39	Červen
698 720	398 421	300 299	43	Červenec
899 790	599 023	300 767	33	Srpen
990 100	412 456	577 644	58	Září
931 129	512 321	418 808	45	Říjen
798 581	462 953	335 628	42	Listopad
675 777	267 362	408 415	60	Prosinec

JEDNODUCHÝ PŘEHLED
O MĚSÍČNÍCH
VÝSLEDKÁCH

Výnosy	10 270 129,00 Kč	Zisk za I. Čtvrtletí	1 550 154,00 Kč
Náklady	5 313 339,00 Kč	Zisk za II. Čtvrtletí	1 065 075,00 Kč
Zisk	4 956 790,00 Kč	Zisk za III. Čtvrtletí	1 178 710,00 Kč
Zisk v %	51,74%	Zisk za IV. Čtvrtletí	1 162 851,00 Kč



MĚSÍČNÍ PŘEHLED - LEDEN 2013

501	Spořeba materiálu	10 456
502	Spotřeba energie	2 514
513	Náklady na reprezentaci	1 151
518	Ostatní služby	3 449
521	Mzdové náklady	82 353
524	Zákonné sociální pojištění	21 402
538	Ostatní daně a poplatky	5 100
548	Ostatní provozní náklady	12 116
551	Odpisy dlouhodobého nehmotného a hmotného majetku	12 741
562	Úroky	3 478
568	Ostatní finanční náklady	590

Náklady celkem

153 350 Kč

601	Tržby za vlastní výrobky	93183
602	Tržby z prodeje služeb	36 686
604	Tržby za zboží	
611	Změna stavu nedokončené výroby	101 492
641	Tržby z prodeje dlouhodobého nehmotného a hmotného majetku	126 350
648	Ostatní provozní výnosy	56 000
661	Tržby z prodeje cenných papírů a podílů	85 978
662	Úroky	700

Výnosy celkem

500 380 Kč

Zisk/Ztráta (Kč)

345 039,00 Kč

ÚČET PO ÚČTU VIDÍTE
SVÉ KAŽDOMĚSÍČNÍ
VÝDAJE

PŘEHLED ZAKÁZEK - BŘEZINA S. R. O.

Doklady přijaté	Položky	Částka (CZK)
2013PPD017	Nákup materiálů - dřevo	13 000
2013FPD042	Dodavatelské služby - montážní práce	2 000
2013FPD044	Cestovné	3 200
2013FPZAL021	Zálohová faktura	5 400
2013FPD051	Dodavatelské služby - broušení podlahy	2 600
2013FPD056	Fixní režijní náklady (mzdy, správní režie)	8 600
Celková suma		134 800 Kč

Doklady vydané	Položky	Částka (CZK)
2013FVZAL011	Vystavená zálohová faktura za služby	10 000
2013FVD017	Provedení služby	46 300
Celková suma		56 300 Kč

Zisk/Ztráta (Kč)

21 500,00 Kč

KLASICKÉ ÚČETNÍ
PROGRAMY
SE ZÁLOHOVÝMI
FAKTURAMI NEPRACUJÍ.
U NÁS VIDÍTE VŠE
TAK JAK JE POTŘEBA

ANALÝZA

Ukazatele zadluženosti	2007	2008	2009	2010	2011
Zadluženost podniku	19,94%	19,24%	17,47%	18,17%	17,91%
Koeficient samofinancování	79,05%	79,82%	81,47%	80,08%	80,84%
Kvóta vlastního kapitálu	0,79	0,80	0,81	0,80	0,81
Úrokové krytí	2,31	6,35	8,61	2,51	-102,69

UKAZATELE ZADLUŽENOSTI

informují o míře využití cizích zdrojů v podniku a dlouhodobé stabilitě firmy.

- **Zadluženost podniku** – hodnota by neměla překročit hranici 60 %.
- **Koeficient samofinancování** říká, v jakém poměru jsou aktiva podniku kryta vlastním kapitálem. Doporučené hodnoty se pohybují v rozmezí 40 – 70 %.
- **Kvóta vlastního kapitálu** – udává, do jaké míry jsou aktiva financována vlastním kapitálem podniku.
- **Úrokové krytí** informuje o tom, kolikrát je schopen zisk před zdaněním a úroky pokrýt nákladové úroky. Finančně zdravý podnik by měl nákladové úroky pokrýt minimálně 3 x.

Ukazatele likvidity	2007	2008	2009	2010	2011
Běžná likvidita	3,30	3,18	3,48	3,30	2,71
Pohotová likvidita	1,59	1,60	1,89	1,71	1,34
Okamžitá likvidita	0,61	0,43	0,72	0,74	0,41

UKAZATELE LIKVIDITY

- **Běžná likvidita** – schopnost podniku pokrýt své krátkodobé závazky prostřednictvím oběžných aktiv. Ideální hodnoty tohoto ukazatele se pohybují v rozmezí 1,5 – 2,5. Námí vyobrazený podnik má hodnoty vyšší než je doporučené minimum, má tedy příliš mnoho oběžných aktiv.
- **Pohotová likvidita** nezahrnuje zásoby, coby artikl, který není možno rychle přeměnit na peněžní prostředky. Doporučená hodnota běžné likvidity se pohybuje mezi 1 a 1,5. Vybraný podnik má hodnoty ukazatele v doporučeném rozmezí. Pouze roky 2009 a 2010 byly hodnoty vyšší, podnik však podstoupil příslušná opatření a hodnoty se v roce 2011 navrátily na doporučenou hranici.
- **Okamžitá likvidita** se zaměřuje pouze na krátkodobý finanční majetek. Jde o okamžitou schopnost společnosti uhradit své krátkodobé závazky. Tento ukazatel by neměl být nižší než 0,2. Hodnoty vyobrazeného podniku jsou vyšší než doporučená hodnota ukazatele – podnik má tedy dostatek peněžních prostředků ke krytí krátkodobých závazků.

ANALÝZA

Ukazatele rentability	2006	2007	2008	2009	2010	2011
ROA (%)	2,19	0,44	1,00	1,02	0,23	-9,62
ROE (Kč)	2,01	0,79	1,03	1,07	0,13	-10,00
ROS (Kč)	3,04	0,63	1,19	1,36	0,34	-13,42
ROC (Kč)	-2,04	0,37	-0,19	-0,36	0,66	14,42

UKAZATELE RENTABILITY

Ukazatele rentability podávají informace o schopnosti podniku tvořit a zhodnocovat vložený kapitál.

- **ROA** vyjadřuje **rentabilitu celkových aktiv**. Finančně zdravý podnik má hodnoty ROA mezi 6 až 8 %. Hodnoty vyobrazeného podniku doporučené rozmezí nespĺňují. Hrubá produkční síla aktiv je tedy špatná, je potřeba podniku najít vhodná opatření, která tuto skutečnost změni.
- **Ukazatel rentability vlastního kapitálu - ROE** udává procentní výnos, který získávají vlastníci podniku. U tohoto ukazatele je patrné, že podnik není úplně finančně zdrav – hodnoty ukazatele se v posledním roce dostaly do záporných hodnot, což pro vlastníky znamená, že podnik netvoří hodnotu.
- **Rentabilita tržeb - ROS** poměřuje zisk vzhledem k tržbám. Na jednu korunu tržeb připadá v posledním roce 9 Kč ztráty. Podnik by měl nastolit razantní opatření, která by vedla k tvorbě zisku a snižování ztráty.
- **Ukazatel nákladovosti - ROC** vyjadřuje podíl nákladů na tržbách. Čím je hodnota ukazatele nižší, tím lepší má podnik hospodářský výsledek, protože 1 korunu tržeb dokázal vytvořit s nižšími náklady.

Ukazatele aktivity	2007	2008	2009	2010	2011
Obrat aktiv	0,70	0,84	0,75	0,67	0,72
Obrat zásob	3,14	3,75	3,82	3,32	3,87
Doba obratu zásob (dny)	116,42	97,40	95,63	109,87	94,31
Doba obratu pohledávek (dny)	66,87	71,89	69,85	66,01	63,90
Doba obratu závazků (dny)	68,18	61,68	59,91	68,88	68,88

UKAZATELE AKTIVITY

zobrazují intenzitu využití jednotlivých složek majetku.

- **Obrat aktiv** - velikost tržeb, které lze za pomoci aktiv podniku vygenerovat. Čím vyšší tento ukazatel je, tím lépe. Hodnoty jsou poměrně nízké – podnik nevyužívá svá aktiva efektivně.
- **Obrat zásob** - kolikrát se zásoby přemění v ostatní formy oběžného majetku. Čím vyšší hodnota tím lépe pro podnik. Podnik otáčí své zásoby průměrně 3x za rok.
- **Doba obratu zásob** – rychlost s jakou firma prodává své zásoby. Čím je ukazatel doby obratu zásob nižší, tím méně zdrojů k financování zásob firma potřebuje.
- **Doba obratu pohledávek** by měla odpovídat době splatnosti faktur. Podnik by měl usilovat o co nejkratší dobu obratu pohledávek.
- **Doba obratu závazků** vyjadřuje, jak dlouho musí věřitelé čekat na platby od společnosti. Doba obratu závazků by měla být delší než doba obratu pohledávek.

PŘEHLED POHLEDÁVEK A ZÁVAZKŮ

Závazky	820 609,00 Kč
Faktury přijaté před splatností	16 767,00 Kč
Telefonica, Czech Republic, a. s. IČ 12345678	1 360,00 Kč
Tensio Technology s. r. o. IČ 12345678	10 487,00 Kč
NewUp s.r.o. IČ 12345678	4 920,00 Kč
Faktury přijaté po splatnosti	1 890,00 Kč
FEI Czech Republic s.r.o. IČ 12345678	1 890,00 Kč
Zálohové faktury	2 630,00 Kč
PPart stav s. r. o. IČ 12345678	2 630,00 Kč
Záv. vůči zaměstnancům	80 000,00 Kč
Mzdy za měsíc prosinec	80 000,00 Kč
Záv. vůči státním institucím	75 432,00 Kč
Zálohy na daň z příjmu - zaměstnanci	12 000,00 Kč
SP - firma	20 800,00 Kč
SP - zaměstnanci	6 400,00 Kč
ZP - firma	7 200,00 Kč
ZP - zaměstnanci	3 600,00 Kč
DPH	25 432,00 Kč
Závazky vůči bance	643 890,00 Kč
Úvěry	100 000,00 Kč
Leasing	543 890,00 Kč
Pohledávky	123 392,00 Kč
Faktury vystavené před splatností	103 655,00 Kč
CTP Services s.r.o. IČ 12345678	38 900,00 Kč
Daňoví specialisté spol. s r.o. IČ 12345678	41 890,00 Kč
MONTE BÚ s.r.o. IČ 123456	22 865,00 Kč
Faktury vystavené po splatnosti	10 890,00 Kč
Aconte s.r.o. IČ 12345678	10 890,00 Kč
Zálohové faktury	5 780,00 Kč
Honeywell s.r.o. IČ 12345678	5 780,00 Kč
Pohledávky za zaměstnanci	1 500,00 Kč
Škody	1 500,00 Kč
Pohledávky za státními institucemi	1 567,00 Kč
Nadměrný odpočet DPH	1 567,00 Kč